



**CONDADO DE WASATCH**  
GESTIÓN DE EMERGENCIAS  
435-654-1098

# **PERSONAL EMERGENCIA PREPARACIÓN FOLLETO**

Información compilada por  
Condado de Wasatch  
Gestión de Emergencias

1361 South Highway 40  
Heber City, Utah 84032  
(435)654-1098

Versión - 2019



# Emergencia del Condado de Wasatch Mensaje del Director de Gestión

---

## **LA OPORTUNIDAD DE PREPARAR ES AHORA.**

Animo a todos los ciudadanos del Condado de Wasatch como individuos, familias, vecindarios y negocios a prepararse para las emergencias que pueden poner en riesgo a usted, sus seres queridos y sus clientes. Este folleto personal de preparación para emergencias brinda sugerencias para ayudarlo a prepararse para una emergencia. La preparación deliberada le permitirá protegerse con éxito, a su familia y a sus vecinos.

En una emergencia, los servicios de emergencia de la ciudad y el condado no podrán satisfacer las necesidades de cada individuo. Por lo tanto, la preparación para emergencias es responsabilidad de todos.

### ADMINISTRACIÓN DE EMERGENCIA DEL CONDADO DE WASATCH

Este folleto se publicó por primera vez en 1994 y se actualiza cada dos años.

---

**La información en este folleto fue compilada y preparada por Wasatch County Emergency Management 435-654-1098 o 1361 South Highway 40 - Heber City, Utah 84032  
em@wasatch.utah.gov**

Alentamos a todos a visitar los sitios web para obtener información adicional y / o personalizar sus planes.

[www.ready.gov](http://www.ready.gov)  
[www.utah.gov/beready/index](http://www.utah.gov/beready/index)  
<https://www.wasatch.utah.gov/emergency>

Apoyo del proyecto por Wasatch County Emergency Management con HMEP Planning Grant HM-HMP-0428-17-01-00 a través del Departamento de Seguridad Pública de Utah, División de Manejo de Emergencias y por Programa de Preparación Hospitalaria Grant CFDA # 93.889 Departamento de Salud y Servicios Humanos de EE. UU. (HHS), Oficina del Subsecretario para Preparación y Respuesta (ASPR) a través de un acuerdo de asociación entre el Departamento de Salud de Utah HPP, el Departamento de Salud del Condado de Utah, el Departamento de Salud del Condado de Wasatch y la Coalición de Preparación de Salud de los condados de Utah / Wasatch.

## **Consejo del Condado de Wasatch Y un mensaje del Administrador del Condado Wasatch**

---

El contenido de este folleto sirven como una sugerencia guía de referencia para minimizar y prevenir las perturbaciones sociales asociado a los desastres naturales y criminales. Mediante la incorporación de los principios sugeridos presentadas en este documento, en conjunto reduciremos e incluso evitaremos los peligros y desastres innecesarios en nuestra comunidad.

Aunque se cree que esta información esté aplicable a nuestros residentes, el condado de Wasatch no garantiza que la información aquí contenida es correcta o aplicable a cualquier persona individual. Se anima a los ciudadanos a familiarizarse con la información y los procedimientos que pueden ser aplicables a su situación. Cuando sea necesario, la información y el asesoramiento en este folleto nos dará una mayor confianza, seguridad y tranquilidad. La Sabiduría declara que "si estamos preparados, no vamos a temer."

Mark Nelson  
Kendall Crittenden  
Steve Farrell  
Danny Goode  
Spencer Park  
Jeff Wade  
Marilyn Crittenden

**Michael K. Davis, Administrador del Condado**  
Dustin Grabau, Asistente del Administrador del Condado

## **TABLA DE CONTENIDO**

Mensaje del Coordinador de Manejo de Emergencias del Condado de Wasatch.....	2
Mensaje del Consejo y Administrador del Condado de Wasatch.....	3
Red de respuesta de emergencia en todo el condado y centros de evacuación.....	5

### **Planificación de Emergencia Personal**

Infórmese: sistema de notificación de emergencia.....	6
Participe.....	7
Crea un plan.....	9
Botiquín de primeros auxilios.....	10
Kits de supervivencia.....	11
Almacenamiento de alimentos.....	12
Almacenamiento de agua.....	13
Saneamiento de emergencia.....	14
Necesidades especiales o discapacitadas.....	15
Mascotas.....	15
Ayudando a los niños a hacer frente.....	16
Refugio en el lugar.....	17
Señal de desastre.....	18
Prepare su vehículo.....	19

### **Respuesta a Desastres Específicos**

Terremotos.....	20
Incendios.....	21
Tormentas de invierno.....	23
Inundaciones.....	24
Cortes de energía y circuitos eléctricos domésticos.....	25
Tormentas eléctricas e iluminación.....	26
Vientos Fuertes.....	27
Fugas de gas.....	27
Materiales peligrosos.....	28
Influenza pandémica.....	29
Manténgase saludable.....	30
Terrorismo y Bio-terrorismo.....	31
Seguridad Nuclear.....	32
Poison Control.....	33

Otra información de emergencia.....	34
Números de teléfono de emergencia.....	35
Mapa del condado de Wasatch.....	36

Este folleto está diseñado para brindar sugerencias que lo ayudarán a prepararse para una emergencia.

## **RED DE EMERGENCIA EL CONDADO**

En una situación de emergencia en todo el condado, los ciudadanos se dividen en sectores. Cada sector está dividido en zonas y cada zona se divide en los barrios. Dirigentes vecinales informan a líderes de la zona que dependen de los líderes del sector. Depende de usted y sus vecinos para decidir quien será a sus líderes.

### **Instalaciones de evacuación en el condado de Wasatch**

#### **Edificios Gubernamentales (INSTALACIONES DE EVACUACIÓN PRINCIPALES)**

Departamento de Obras Públicas del Condado de Wasatch	1891 West 3000 Sur, Daniel
Midway City Plaza	75 North 100 West, Midway
Centro de Eventos del Condado de Wasatch	415 Sur 1200 West, Heber
Condado de Wasatch Recreation Center	325 West 600 South, Heber

#### **Escuelas (INSTALACIONES DE EVACUACIÓN suplente)**

930 Sur 500 Este, Heber	175 Este 800 Sur, Heber
(Escuelas Primarias no se utiliza para instalaciones de evacuación a menos que ningún otro centro está disponible)	
800 West School House Way, Heber	650 Sur 600 West, Heber
195 East 600 North, Heber	100 East 225 South, Midway
1600 Este 980 Sur, Heber	

#### **Centros de estaca SUD**

150 North 200 West, Heber	2395 Sur Mill Road, Heber
165 North Center, 550 East	500 North Midway, Heber

#### **LDS Ward, Casas**

3423 Sur 3500 West, Charleston	715 Este 600 Sur, Heber
325 Medio 500 Norte, Heber	240 East 400 South, Heber
176 West 500 South, Heber	1365 East Center, Heber
200 South 250 East, Midway	165 North Center, Midway
494 West Main Canyon Road, Wallsburg	1205 West 650 Sur, Heber
6250 Este 1200 Sur, Lago Creek	1751 Este 980 Sur, Heber
1102 South Center, Midway	

#### **Otros edificios religiosos**

Iglesia Bautista Independiente	1811 South Hwy 40, Heber
Heber Valley Baptist Church	1400 North Hwy 40, Heber
Iglesia Católica San Lorenzo	1 Center West, Heber
Los testigos de Jehová	3030 North Hwy 40, Heber
Mountain View Beca	271 Norte 600 West, Heber

Refugio en el lugar si es posible. Si se le indica evacuar, siga la ruta de evacuación y vaya al centro que se le indique por el personal de emergencia.

# Plano de Emergencias Personal

## INFORMESE

### El sistema de notificación de emergencia 911 Invertido Condado Wasatch

Por favor, registrarse para este servicio de forma gratuita en  
<http://www.wasatch.utah.gov/EmergencyNotification>



Reciba alertas de emergencia y comunitarias específicas a su área, en sus:

- ◆ múltiples teléfonos fijos
- ◆ múltiples teléfonos móviles
- ◆ múltiples E-mail direcciones
- ◆ Mensajes de Texto



**El Condado de Wasatch será capaz de alertar a los residentes sobre los incendios, inundaciones, tóxicos ambientales, evacuaciones y otras emergencias que utilizan tecnologías proporcionadas por Everbridge. Los mensajes de alerta pueden ser enviados a los residentes en casi cualquier vía de comunicación deseada teléfono celular, teléfono de casa, correo electrónico, mensajes de texto, y mucho más - Asegurando que los residentes y El personal del Condado reciban información de emergencia para preservar la vida y anuncios de servicio publico importantes en cuestión de minutos.**

Este es el único sistema de notificación de emergencia en el Condado de Wasatch.

Los municipios pueden ofrecer sistemas de Notificaciones; o en caso de una emergencia, Y si ya estas registrado, por favor inicia seccion y verifica tu informacion de contacto y mantenla actualizada

### MANTENGASE INFORMADO



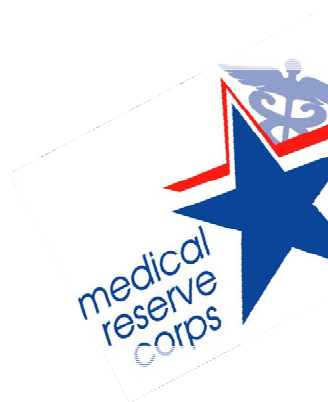
# PARTICIPE



## WASATCH CONDADO, CIUDADANOS DEL CUERPO DEL CONSEJO (W4C)

es una organización de voluntarios que se centra en educación pública, formación y oportunidades de voluntariado. E invita participar a todos los ciudadanos en la toma de nuestras comunidades más seguras, más fuertes y mejor preparados para la prevención, preparación, respuesta y recuperación de emergencias y desastres de todo tipo, incluidos los desastres naturales y tecnológicos y los actos de terrorismo .

**El Cuerpo de Reserva Médica del Condado de Wasatch (WCMRC)** es un grupo de voluntarios profesionales médicos y otros voluntarios que pueden complementar el departamento local de salud pública, los sistemas de salud y servicios médicos de emergencia cuando se vean abrumados durante una emergencia.



Voluntarios WCMRC están previamente identificados, previamente acreditados, pre-entrenado y preparado para responder sin perder tiempo, valioso que no se desperdicia cuando más se necesita su ayuda .

Para más información o si está interesado en unirse, por favor visite nuestro sitio web en <http://www.wasatchcountyhd.org/Programs/EmergencyServices/MedicalReserveCorps.aspx> o póngase en contacto con el administrador WCMRC al 435-657-3262.

El programa Equipo de Respuesta a Emergencias de la Comunidad (CERT) provee a la gente en etrenamiento para estar mejor preparados para responder a situaciones de emergencia en sus comunidades. Cuando ocurre una emergencia, los miembros del CERT pueden dar un apoyo crítico a los rquipos de emergencia, brindar asistencia inmediata a las víctimas, y de organizar a los voluntarios espontáneos en un lugar de la catástrofe. Los miembros del CERT también pueden ayudar con los proyectos que no son de emergencia que ayudan a mejorar la seguridad de la comunidad.



El curso CERT se enseña en la comunidad por un equipo capacitado de socorristas que han completado un curso CERT Train-the-Trainer llevada a cabo por la oficina estatal de formación para la gestión de emergencias, o Instituto de Manejo de Emergencias de FEMA (EMI). Capacitación CERT incluye preparación para desastres, la extinción de incendios de desastres, operaciones médicas en desastres básicas y operaciones de búsqueda y rescate  
Obtenga más información visitando el sitio web de CERT. O Contacto Lt Jason Bradley @ 435-657-7913 para registrarse para la próxima serie de entrenamiento.

Síguenos en Facebook



Síguenos en Twitter



MANEJO DE EMERGENCIAS CONDADO WASATCH INFORMACIÓN SOBRE OPORTUNIDADES PARA VOLUNTARIOS ADICIONALES @ 435-657-3280.



### **Radio Amateur Service® Emergencia (ARES)**

Amateur Radio Emergencia Service® (ARES) consta de aficionados con licencia que han inscrito voluntariamente sus calificaciones y su equipo, ellos colaboran localmente para el servicio de comunicaciones en la función pública cuando ocurre un desastre.

ARES Requiere Membresía Cada aficionado con licencia, independientemente de la pertenencia a la ARRL o cualquier otra organización local o nacional es elegible para solicitar la membresía en ARES. Se requiere de entrenamiento participar plenamente en ARES. Por favor, pregunte a nivel local para obtener información específica. Debido ARES es un programa de Radio Amateur, radioaficionados con licencia sólo son elegibles para ser miembros. La posesión de equipos de emergencia es deseable, pero no es un requisito para ser miembro.

Cómo mantenerse involucrado en las ARES Rellene el formulario de inscripción disponible en ARES <http://www.arrl.org/files/file/Public%20Service/fsd98.pdf> y presentarlo a su Coordinador de Emergencias local de Doug Thompson @ (801) 805 -4842 o [wldug@xmission.com](mailto:wldug@xmission.com)

El Programa VIPS ofrece apoyo y recursos para las agencias interesadas en desarrollar o mejorar un programa de voluntarios y para los ciudadanos que deseen ofrecer su tiempo y habilidades con una agencia del orden público. El objetivo último del programa es mejorar la capacidad de aplicación de la ley estatal y local para utilizar voluntarios. La Asociación Internacional de Jefes de Policía (IACP) administra el Programa VIPS en colaboración con la Oficina de Asistencia Judicial (BJA), Oficina de Programas de Justicia, Departamento de Justicia de Estados Unidos.

Obtenga más información visitando los Voluntarios en la página



Un programa de Vigilancia Vecinal es un grupo de personas que viven en la misma zona que quieren hacer su vecindario más seguro mediante el trabajo conjunto y en conjunto con la policía local para reducir el crimen y mejorar su calidad de vida. Neighborhood Watch (NW) grupos tienen reuniones periódicas para planear cómo van a lograr sus objetivos específicos y asignar responsabilidades a los miembros del grupo. Neighborhood Watch es la seguridad nacional al nivel más local. Es una oportunidad para ser voluntario y trabajar para aumentar la seguridad pública y la de nuestros hogares y nuestra patria.



## Crear un Plan

La planificación para una emergencia con anticipación puede minimizar el miedo y el estrés. Las siguientes actividades pueden ayudar a usted y a su familia a prepararse para una emergencia.

- Abastecerse de suministros para una emergencia.
- Haga una lista para cada miembro de su familia de los siguientes elementos:
  - Problemas médicos actuales.
  - Los medicamentos que esté tomando (cuánto y con qué frecuencia).
  - Alergias (especialmente a los medicamentos).
- Reúnase con su familia para discutir las posibles situaciones de emergencia y cómo va a responder.
- Dibuje un plano de su casa y marque dos rutas de escape de cada habitación.
- Coloque los números telefónicos de emergencia cerca de los teléfonos.
- Realizar una búsqueda de peligros en casa y buscar objetos que puedan causar lesiones o se han dañado en un terremoto previo.
- Aprenda a cortar el agua, el gas y los interruptores de electricidad (sólo adultos).
- Elija un familiar o amigo local y otro fuera de estado para llamar si se separan por una emergencia. Todos los miembros de la familia deben saber que contactos son, sus números de teléfono y cómo llamarlos. Estos contactos pueden ayudar a que los miembros de la familia sepan dónde están los demás y cómo llegar a ellos.
- Elija dos lugares de encuentro para reunir después de una emergencia. Uno debe estar cerca de su casa y el otro debe estar fuera de su vecindario en caso de que no pueda regresar a casa después de la emergencia.

### **Práctica**

- Ejercicios de práctica para cada posible emergencia, ir literalmente a través de los movimientos.
- Busque e identifique los interruptores principales de agua, gas y electricidad.
- NO** practique apagar las líneas de gas, ya que necesitan un profesional para volver a activarse y podrían tardar en atenderle.



## KIT DE PRIMEROS AUXILIOS

- vendas adhesivas Estériles en varios tamaños
- 6 Gasas estériles de 2 pulgadas
- 6 gasas estériles de 4 pulgadas
- cinta adhesiva hipoalergénica
- Vendajes Triangulares de 4 pulgadas (3 rollos)
- Vendajes en rollo estéril de 2 pulgadas (3 rollos)
- Vendajes en Rollo estéril de 3 pulg. (3 rollos)
- Tijeras y pinzas
- Epi Pen (caso de alergia a picaduras de abeja)
- Agujas de coser
- Tuallitas húmedas
- Jabón Antiséptico
- Solución antiséptica - Yodo Compuestos
- Neosporin o equivalente genérico
- Termómetro
- Depresores de lengua (2)
- Tubo de vaselina (vaselina o lubricante)
- Pasadores en diferentes tamaños
- Agente de limpieza / jabón
- Guantes de látex (2 pares)(latex free)
- Protector solar
- Repelente de insectos
- Caladryl o equivalente genérico
- Manual de Primeros Auxilios
- Aspirina u otros Analgésico
- medicamentos contra la diarrea
- Antiácido (malestar estomacal)
- Jarabe de ipecacuana (para inducir el vómito sólo bajo consejo del doctor o de control de envenenamiento)
- Laxante
- Carbón Activado (Usar sólo bajo consejo del médico o de control de envenenamiento)
- Alcohol
- Bolas de algodón
- Cordon resistente



**Listas más detalladas disponibles en <http://www.redcross.org#/services>**

## **KITS DE SUPERVIVENCIA**

- ❑ **AGUA** - un galon por persona por día (ocho gotas de blanqueador de cloro por galón). O Sistema de purificación de agua comercial.
- ❑ **ALIMENTOS** - Minimo - preferible que no requieren coccion, ligero, agradable al paladar; abrelatas manual, utensilios para cocinar y comer, ollas, platos de papel, vasos de plástico, toallas de papel y papel de aluminio. Recuerde las comidas especiales para bebés y aquellos con dietas restrictivas.
- ❑ **PRIMEROS AUXILIOS** - Medicamentos personales, equipo de primeros auxilios.
- ❑ **ROPA** - Un cambio adicional duradero, guantes de cuero, zapatos extra, apropiados para lluvia y el invierno.
- ❑ **LECHO** - Sacos de dormir, mantas, lona.
- ❑ **PERSONALES** - Cepillos de dientes, pasta de dientes, champú, loción, bálsamo labial, peine, cepillo y articulos de hygiene, Anteojos, papel, pluma y lápiz.
- ❑ **SANEAMIENTO** - cubo hermetico o inodoro portátil, papel higiénico, periódico, jabón, toalla, desinfectante, bolsas de basura, bolsas de plástico, blanqueador, lazos para bolsa y artículos de higiene personal.
- ❑ **REFUGIO** - Carpa o lona, cuerda de 1/4" x 36".
- ❑ **COMBUSTIBLE** - Cocina, luz, fósforos a prueba de agua y calor.
- ❑ **HERRAMIENTAS** - Cuchillo, navaja multiusos, pequeñas herramientas, hacha, pala puntiaguda y cinta adhesiva.
- ❑ **LUZ** - linternas, pilas de repuesto, velas, cerillos a prueba de agua, opcional lámpara de queroseno.
- ❑ **COMUNICACIÓN** - Radio, baterías, uno silbato por persona.
- ❑ **PAPELES Y LLAVES** - Testamentos, títulos, acciones, certificados, seguros fotos de la familia actuales, tarjetas de identificacion y etiquetas, casa evaluación y fotos, inventario de articulos del hogar, lápiz y papel, mapas, libreta de direcciones, manual de emergencia, los libros, llaves de la casa y del coche, y los formularios de consentimiento para el tratamiento de niños menores de edad.
- ❑ **DINERO**- efectivo, monedas para el teléfono y tarjetas de crédito
- ❑ **RECREACIÓN** - No te olvides de traer juegos o juguetes para el/los niños. Incluya libros o juegos para adultos para evitar el aburrimientoy el estrés.
- ❑ **KIT DE ALMACENAMIENTO** - Almacenar los elementos que lo más de alta necesidad durante una evacuación en un recipiente fácil de llevar. Contenedores posibles incluyen un contenedorgrande de basura, cubo, mochila de acampar, o bolsa de lona. Mantenga su kit de 72 horas en un lugar fresco, oscuro y el lugar seco. Asegurece que cada uno en casa sepa donde está. Asegúrese su kit.



## ALMACENAMIENTO DE ALIMENTOS



Si se reduce la actividad, las personas sanas pueden sobrevivir con la mitad habitual de ingesta de alimentos durante un período prolongado de tiempo. A diferencia del agua, la comida puede ser racionada, con excepción de los niños y las mujeres embarazadas. Recuerde guardar los alimentos que su familia va a comer.

Conservar a menos de tres y cinco días de suministro de alimentos no perecederos en un lugar seco donde la temperatura no está por encima de 70 ° F y no por debajo de cero. Guarde los alimentos en latas herméticamente cerradas, o cajas de metal para que la comida se mantenga tan fresca como sea posible y los animales no se la coman.

Seleccione alimentos que no requieran refrigeración, preparación, cocción y poca o nada de agua. Si debe calentar su comida, guarde una lata de Sterno u otra fuente de combustible. Seleccione alimentos con alto contenido de calorías y nutrición, que también son compactos y livianos. Tenga en cuenta las necesidades especiales de las personas en su hogar, como los lactantes o aquellos con dietas especiales, e incluir alimentos adecuados.

Recuerde etiquetar los alimentos con el contenido y la fecha. Use los alimentos almacenados antes de que venzan y reemplazarlos con nuevos suministros. Reemplase el almacenamiento de alimentos cada seis meses.

### **Alimentos sugeridos incluyen los siguientes:**

- Listo para comer carnes enlatadas, sopas, frutas y verduras
- Jugos enlatados y leche enlatada
- Paquetitos de trigo, maíz, frijol, azúcar y sal
- Vitaminas
- Alimentos de alta energía - crema de cacahuete, jalea/mermelada, barras de granola, mezcla de frutos secos, galletas
- Alimentos para confortar- galletas, caramelos, cereales endulzados, paletas

Una sugerencia para ayudarle a aumentar su almacenamiento de alimentos es comprar un artículo extra cada vez que compre su despensa.

Asimismo, recuerda rotar su almacenamiento, y comprobar las fechas de vencimiento de sus suministros.



## ALMACENAMIENTO DE AGUA

La persona promedio necesita beber al menos ocho vasos de agua al día; Sin embargo, cuatro vasos al día está bien para un corto período de tiempo. El agua también es necesaria para preparar alimentos y limpieza/saneamiento en remplazo puede usar toallitas húmedas sanitarias, trapos y alcohol pueden ser utilizados para el saneamiento.

- Almacene al menos un galón de agua por día para cada persona en su hogar, y mantenga al menos una provisión para dos semanas de agua para cada miembro del hogar. La gente en ambientes extremadamente calientes, gente físicamente activas, madres lactantes, niños y personas enfermas necesitan más agua.
- Almacene agua en recipientes de plástico bien lavadas. Botellas de refrescos funcionan bien. Evite el uso de contenedores que pueden descomponerse o romperse, como cartones de leche, o botellas de vidrio. Utilice una cuerda para unir sus contenedores de agua en caso de que sean desplazados de su hogar en una emergencia. La cuerda le permite llevar las botellas alrededor de su cuello. Mantenga su suministro de agua lejos del sol, el calor, la gasolina y los pesticidas.
- En caso de una emergencia, también puede utilizar fuentes alternativas de agua, como el calentador/boiler central de agua, el agua en las tuberías y el agua no tratada en el tanque de almacenamiento de su inodoro (no de la taza.)**
- Para purificar el agua, hervir durante diez minutos y clorar agregando dos(2) gotas de cloro por litro de agua o el uso de purificación de tabletas, como el yodo o halazona.
- Recuerde que debe rotar/remplazar el abastecimiento de agua cada seis meses.**



# ESTÉ PREPARADO

## SANEAMIENTO DE EMERGENCIA

Después de un desastre mayor, si las tuberías de agua y alcantarillado se han interrumpido es posible que tenga que improvisar instalaciones de saneamiento/letrinas de emergencia.

### Suministros

**Siempre tenga suministros básicos de saneamiento en la mano**

- Cubo mediano de plástico con tapa hermética
- Arena para gatos
- Cloro de uso doméstico
- papel higiénico
- Bolsas de plástico para basura y lazos (resistentes)
- Jabón, detergente líquido
- Toallitas



### Saneamiento

Construya retrete con bolsa reemplazable

- Si el alcantarillado está roto, aun la taza del inodoro se puede usar, coloque una bolsa(resistente) de basura en el interior del recipiente.
- Si el inodoro está completamente inusable, haga su propio. Forre un cubo/cubeta de tamaño mediano con una bolsa de basura, vierta arena para gatos en el fondo. Haz un asiento de inodoro de dos pedasos de madera colocalos paralelos entre sí a través del cubo, un asiento de inodoro viejo también trabajará.

### Saneamiento de desechos.

- Después de cada uso, se vierte un desinfectante como la lejía o cal en el recipiente. Esto ayudará a evitar la infección y detener la propagación de la enfermedad.
- Cubra el recipiente herméticamente CUANDO NO ESTÉ EN USO.

### Eliminación de residuos

- Entierre la basura y los desechos humanos para evitar la propagación de enfermedades por ratones e insectos
  - Haga una fosa/hoyo de 2 a 3 pies de profundidad al menos 50 pies de bajada o lejos de posos de agua, manantiales o cualquier fuente de agua
  - Si la basura no pudiera ser enterrada inmediatamente cuele cualquier restante de liquido a la letrina/fosa
  - Envuelva el residuo en bastantes hojas de periódico y almacene en un cubo/cubeta con tapa hermética
- Mantenga el contenedor afuera y lejos hasta que pueda ser enterrado



## **LIMITACIONES FISICAS/NECESIDADES ESPECIALES**

Las personas con limitaciones deberian tomar extra precauciones al prepararse en caso de desastre. Una de las cosas mas importantes que pueden hacer es siempre tener compania/un amigo, alguien que te pueda evacuar del desastre y cuidarte durante.

Durante un desastre tu cuidador/ enfermer@ podra no estar disponible. Asegurate de que tu companero/ amigo sepa como operar cualquier equipo medico que requieres.

**provisiones de repuesto las personas con limitaciones y necesidades especiales posible que requieran:**

- Medicamentos prescritos, registro de cuando y cuanto medicamento deve recibir
- protesis
- Lista del estilo y numerous de serie de aparatos medicos
- Repuesto de lentes de contacto/anteojos y registro de prescripcion
- Certificado de emergencia medica
- Repuesto de oxigeno
- Repuesto de almuada, cobijas/sabanas
- Aseguranza medica y de medicare(cuidado medico)
- Repuesto de fuentes electricas(baterias) o generador para acondicionadores de aire
- Repuesto de bacteria para silla de ruedas
- Amplificadores auditivos, baterias



**Para informacion acerca de necesidades especiales visite Utah Registracion de necesidades especiales en el siguiente sitio <http://www.specialneedsutah.org/>**

## **MASCOTAS**

Necesitaras tener planes y kits para tus mascotas. Los albergues de La Cruz Roja no aceptan mascotas a causa de las regulaciones de salud y seguridad del Estado. Solo animales de servicio son permitidos en los albergues. Estos son los lugares para mantener sus mascotas seguras.

- Lugares designados para albergue . (no se proveen casitas o canastas).
- Hoteles y moteles fuera de tu area inmediata que aceptan mascotas
- Casa de familiares o amigos fuera de tu area inmediata
- Boarding facilities, veterinarias, o albergue de animales local(como ultima opcion)
- Mantén numerous de telefono de 24 horas en el kit de tus mascotas



### **Incluye estos articulos en el kit de emergencia:**

- Medicamentos, registros medicos, kit de primeros auxilios con manual.
- Vehículos y / o correas resistentes o arneses
- Alimentos, abrelatas, agua potable y tazones
- Lecho de arena del gato, pala y bolsas de plástico para la eliminación de residuos.

## AYUDANDO A LOS MENORES

Los niños experimentan trauma y temor durante un desastre natural. Si saben que hacer porque lo han practicado en simulacros en familia, deberían estar más calmados. Cuando los padres están calmados, los niños se tranquilizarán más rápido.

Los padres pueden preparar a sus hijos antes de un desastre.

- Desarrolle y practique un plan de desastre
- Instrúyalos como identificar riesgos
- Explíqueles como llamar por ayuda (9-1-1)
- Ayúdeles a memorizar información importante de la familia
- Incluya juguetes y comidas especiales en los kits de supervivencia



Después de un desastre los menores temen que se repita el evento otra vez, o que alguien salga herido o muerto, y tener que separarse de la familia y ser dejados solos.

**Los padres pueden ayudar a minimizar los temores de los menores**

- Mantener la familia junta, no dejar los menores con familiares o amigos, es mejor que se mantengan con los padres.
- Calmada y firmemente explíquele los planes.
- Hable con los menores al nivel de ellos, literalmente cara a cara.
- Animeles a hablar del desastre y que hagan preguntas.
- Incluya actividades para los menores en recuperación, al darles trabajos que los hagan sentir que están ayudando a poner las cosas de nuevo a la normalidad
- Conforteles con firmeza y amor.
- Simpatice con ellos y arregle sus ansiedades.
- Abrazelos y pase tiempo con ellos.



Estas cosas son sugerencias diseñadas para ayudarle a prepararse mejor con su familia en el caso de una emergencia.



## **REFUGIADO EN EL LUGAR**

**Refugiados en el lugar, significa quedarse en casa o negocio. En el evento de cualquier situación de emergencia, refugiados en el lugar te mantiene dentro y protegido en tu area y libre de peligros, si la estructura donde estas es segura.**



Si fuera necesario refugiarse en el lugar, tu seras notificado por “Por el Sistema de Alerta” (mirar pag. 6). Si eso sucediera tome las siguientes medidas:

- Si es possible traiga las mascotas adentro.
- Cierre y asegure puertas y ventanas, que lleven fuera de casa.
- Apague calefacciones/aires acondicionados, Cierre entradas de aire y ventilas cubra las aberturas de chimeneas.
- Selle las aberturas en las bocas de chimeneas, puertas y ventanas-cubra con plastic o papel encerado o cualquier material apropiado que tenga a mano.
- Selle los respiraderos/rejillas del baño, cancele/tape ventilas de secadoras, y cualquier otras aberturas lo mejor posible.
- Proteja sus ventanas por fuera con materiales resistentes, y mantengance alejados de las ventanas
- Mantengace refugiado hasta que se le notifique por la policia o bomberos, o medios de comunicacion, radio, Tv que es seguro salir.

Si el tiempo no permite sellar la casa por fuera enteramente, al menos cierre todas las puertas y ventanas, y permanescan en el cuarto del centro de la casa y sellelo/cubrano como se explica arriba.

**Refugio en el lugar es Possible y es la mejor solucion a un desastre.** Pero si es necesario, instrucciones de evacuacion seran anunciadas como se mensiona en la pagina 6 de este libro

Recuerde los derrames de quimicos despiden vapores toxicos. Por favor no te encierres dentro del incidente. Mantente seguro y alejado.

## **LO MAS IMPORTANTE ES MANTENER LA CALMA!**

Para mas informacion visite el siguiente sistio web:

<http://www.redcross.org/services/disaster/beprepared/shelterinplace.pdf>



## SEÑAL EN DESASTRE

Para facilitar el plan de desastre del Condado o Sistema de capitán de área, todos los residentes deberán anunciar su estado al poner una señal de color. Tales como: una hoja de papel, camisa, toalla, bandera, etc en su casa en un lugar visible desde la calle. Capitanes de área, miembros CERT, y/o equipos de emergencia serán enviados a lugares con necesidades más críticas.

### SEÑAS/MARCADORE DE COLOR:

**VERDE**—”GO/PASE” TODO ESTA BIEN!  
Estamos seguros o ya evacuamos la casa

**AMARILLO**—”CAUTION/PRECAUCION”  
RETARDADO, se requiere ayuda pero  
no esta en riesgo la vida

**ROJO**—”STOP/ALTO” AUXILIO! INMEDIATO!  
Auxilio o se requiere cuidado de emergencia.  
Condicion de riesgo de vida.

Si los miembros de tu casa están seguros pero la casa no, entonces tomen sus kits de emergencia y vayan al centro de evacuación que se les instruye.

Envía un texto o llama a tu contacto fuera del área para que sepa que están bien, inmediatamente después de ser refugiados.

**USE UN PAPEL, TOALLA, COBIJA O CAMISA ETC..VERDE, Y EN TODOS LOS CASOS PROVEA EN EL UN NOMBRE Y NUMERO DE CONTACTO.**

**USE UN PAPEL, TOALLA, COBIJA O CAMISA , ETC. AMARILLO PROVEA NOMBRE, # DE VICTIMAS, FECHA Y TIEMPO DE LA SEÑAL.**

**USE UN PAPEL, TOALLA, COBIJA O CAMISA , ETC. PROVEA NOMBRE, # DE VICTIMAS, FECHA Y TIEMPO DE LA SEÑAL.**

**USE A BLACK PAPER, TOWEL, SHIRT, BLANKET, ETC. PROVIDE NAME, # OF VICTIMS, DATE, AND TIME ON THE SIGNAL**

IMPRIMA SUS DOCUMENTOS DE SEÑAL DE NUESTRO  
CITIO.[www.co.wasatch.ut.us/emergencymanagement](http://www.co.wasatch.ut.us/emergencymanagement)

## PREPARE SU VEICULO PARA EMERGENCIAS

Si esta evacuando el area o esta atrapado en tu vehiculo, tendra que asegurarse que su auto le ayudara a sobrevivir. Los siguientes articulos deberan estar incluidos en su auto, asegurece de rotar/remplazar los articulos perecederos periodicamente.

- Extinguidor de fuego
- Kit de primeros auxilios
- Lamparas con repuesto de baterias
- Zapatos buenos
- Radio con baterias
- Comida y agua para 3 dias
- Abrelatas
- Cloro (desinfectante)
- Ropa apropiada(concidere el clima)
- Cobijas o sacos de dormir
- Articulos de higiene
- Toallitas humedas
- Dinero, tarjetas telefonicas
- Celulares
- Papel y lapizo, pluma
- Medicamentos
- Cables para pasar corriente
- Herramientas basicas, incluya antorchas de emergencia
- Una mochila de uso diario, por si tiene que dejar el auto
- Mantenga el tanque de su auto lleno de gasolina.



**Si viaja solo mantenga su kit de primeros auxilios, comida y agua cerca del asiento del conductor. Podria quedar atrapado en su vehiculo y no tener acceso a la cajuela/trunk.**



**Lo mas importante  
mantenga la calma.**

# **RESPUESTA A DESASTRES ESPECIFICOS**

## **TERREMOTOS**

<http://bereadyutah.gov/EarthquakePreparedness.html>

### **Antes de un terremoto**

- Almacene agua y comida.
- Organize su kit portatil de supervivencia.
- Atornille o provea un soporte firme para sus electrodomesticos.
- Considere una aseguranza para terremotos.
- Mantenga Buenos zapoatos y lampara cerca de su cama.



### **Durante un terremoto**

- Mantenga la calma.
- Adentro:** quedese adentro y encuentre proteccion en un marco de puerta, o refugiece debajo de un escritorio o mesa, lejos de ventanas, vidrios, paredes de ladrillo y chimeneas.
- Afuera:** alejese de edificios, arboles, lineas electricas y de telefono.
- En el camino:** alegece de debajo de puentes/tuneles; detengace en alguna area segura; quedece en su vehiculo.
- En la oficina:** acerquece a los pilares/columnas, o debajo de measa o escritorio resistente.

### **Despues de un terremoto**

- Revise por heridas. Provea primeros auxilios.
- Revise por fuegos; gas, agua, fugas de drenaje; lineas electricas caidas; daños a edificios y problemas potenciales durante y despues, tales como grietas en chimenes y cimientos.
- Apague/cierre utilidades interrumpidas.
- Limpie derrames peligrosos.
- Utilize guantes de cuero o equibalente.
- Sintonice la radio que de avisos de emergencia y escuche por instrucciones de las agencias de seguridad.
- Use el telefono solo para emergencias.
- En cuanto pueda, llame a su contacto/familiar de fuera del estado.
- No use cerillos/encendedor o fuegos abiertos hasta que asegure el area por fugas de gas.
- No apague y encienda las luces., Las chispas creadas por el interruptor pueden iniciar un fuego si hubiera vapores de gas.
- En edificios publicos;** siga las instrucciones de evacuacion y regrece solo si el edificio ha sido declarado seguro por las autoridades correspondientes

### **Concejos**

- Sepa como, donde, y cuando apagar electricidad, gas y agua.
- Tome los cursos de RCP(resucitacion cardio pulmonar) y primeros auxilios.
- Nunca coloque retratos/espejos sobre las camas.

**Para mas informacion visite el siguiente citio:**

<http://www.ready.gov>  
<http://www.redcross.org/>

## **FUEGOS**

### **Antes de un Incendio**

- Asegurece que su casa esta libre de liquidos flamables.
- Nunca guarde liquidos flamables dentro de casa.
- No corra cables debajo de alfombras tapetes.
- Mantenga cerillos y encendedores fuera del alcance de menores.
- No deje la estufa en uso sin supervicion.
- Si fumas, no fume en la recamara o en otras situaciones donde arriesgues. tambien, tenga a mano ceniceros grandes.
- Conosca rutas de escape. Siempre tenga dos salidas de cada recamara.
- Tenga un punto de encuentro para que nadie trate de entrar por alguno faltante.
- Tenga extinguidores cerca de la cocina y en la cochera.
- Tenga escaleras de escape en ventanas que esten a 8 pies o mas, del piso.
- Instale detectores de humo en cada recamara, pasillos y por fuera de los dormitorios, almenos uno en cada nivel de la casa. Revise los detectores mensualmente. Cambie las baterias cada otoño cuando lo hace a los relojes en casa.
- Plane y practique un simulacro de fuego cada inicio de mes. Un buen plan tiene punto de reunion, 2 salidas por recamara, y escaleras de escape.

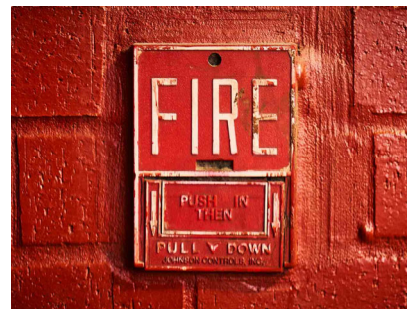


### **Durante el incendio**

- Si estas afuera, quedate afuera. No regreses por nada. No re-entres al edificio al menos que se authorize por las autoridades correspondientes
- Si estas adentro, sal pronto. Ve al edificio/casa vecina y llama 911. reporta la direccion y el tipo de fuego. Escucha y sigue instrucciones. Ve al punto de reunion acordado.
- Si estas adentro y hay tiempo, asegurarte que todos salgan.
- Si estas dentro de un guarda ropa/closed u oficina, no abras la puerta antes de tocar la manilla/chapa y la puerta. Si esta tibia o caliente, no la abras, pero si quite el seguro para dejar al personal de rescate entrar.
- Si hay humo, mantengase debajo del humo, no importa que tan bajo este, y tan pronto posible salga del edificio.
- Si no puede usar la puerta o alguna otro acceso para salir y hay humo, use ropa, mantas, etc. para detener el humo que esta entrando debajo de la puerta. Valla a la ventana grite o use un silvato.

- Si ves a alguien en fuego, usa un abrigo o una manta, etc., pero nunca las manos, para apagar las llamas.
- Asegure que nadie vaya a entrar para rescatar pertenencias ni a personas.
- Si es posible apagar el gas y la electricidad desde fuera de la casa.
- En un edificio público, es bueno conocer dos maneras de escape/salidas de emergencia.
- Si escucha una alarma de incendio, salga inmediatamente del edificio, independientemente de lo que está haciendo.
- Siga las instrucciones de evacuación establecidas.

**NOTA: PARA ZONAS CERCANAS A LAS MONTAÑA, SUBDIVISIONES FORESTALES, CONTACTA EL DISTRITO DE FUEGO AL 435-940-9636 PARA ANÁLISIS DE REDUCCIÓN DE FUEGO.**



<http://www.ready.gov> or [www.BeReadyUtah.gov](http://www.BeReadyUtah.gov)

## TORMENTAS INVERNALES

### Antes de la tormenta

- ❑ Haga arreglos necesarios de calefacción de emergencia en caso de un apagón de electricidad prolongado.
- ❑ Prepare su automóvil, equipo de pilas, alimentos, combustible para calefacción y otros suministros.
- ❑ Prepare un kit de supervivencia durante el invierno, Incluya los siguientes artículos en su kit de coche: mantas o sacos de dormir, bengalas, alimentos de alta energía (dulces, nueces, pasas), botiquín de primeros auxilios, linternas, extras de ropa, cuchillos, brújula, velas y fósforos, mapas, cable para cruzar corriente, cadena de remolque, pala, un raspador de parabrisas, saco de arena, papel y pluma para dejar una nota en caso de que evacuar su coche.
- ❑ Su coche le ayudará a mantenerse caliente, visible y vivo si te quedas atrapado en una tormenta de invierno.
- ❑ Una vela encendida le ayudará a evitar la congelación, pero recuerde que debe tener una ventana abierta ligeramente para ventilación.(por monóxido de carbono)
- ❑ Mantenga su tanque de combustible del coche por encima de la mitad.



### Durante la tormenta

- ❑ Use ropa abrigada. Use varias capas de protección, ropa suelta, bufandas, guantes y capuchas. Cúbrase la boca y la nariz para proteger los pulmones de aire extremadamente frío.
- ❑ Evite los viajes innecesarios-Si te quedas varado, quédese en su vehículo y manténgalo ventilado. Abriéguese, encienda una vela para producir calor, cambie de posiciones.
- ❑ Evite el exceso de ejercicio-Los ataques al corazón son la principal causa de muerte durante y después de las tormentas de invierno. Palar nieve o la liberación de vehículos atascados puede ser un trabajo muy duro.
- ❑ No exagere! Cuidado con el factor de enfriamiento si los vientos están presentes. Esté preparado para el aislamiento en casa.-Asegúrese de que puede sobrevivir durante una semana o dos en caso de una tormenta que aísla y hace imposible salir



## INUNDACIONES

### **Antes de la inundacion**

- Conozca la elevación de su propiedad en relación con los planos de inundacion, arroyos y otros cursos de agua.
- Determine si su propiedad puede ser inundada por estar en zona de riesgo.
  - Planifique qué hacer y dónde ir en caso de una inundación.
- Almacene alimentos, agua y suministros médicos críticos. Llene su coche con gasolina en caso de tener que evacuar.
- Mueva los muebles y artículos de primera necesidad a una zona más alta, si el tiempo lo permite.
- Tenga una radio portátil y linternas con baterías de repuesto. abra las ventanas del sótano para igualar la presión del agua sobre cimientos y paredes.
- Mantenga aseguanza con covertura para inundaciones para su casa. Considere la posibilidad de inundaciones y aseguanza en caso de terremoto.



Visite el siguiente sitio: <http://www.fema.gov/about/programs/nfip/index.shtm> for information on the National Flood Insurance Program. Visit [www.co.wasatch.ut.us](http://www.co.wasatch.ut.us) for the up to date FEMA flood maps.

### **Evacuacion**

- Escuche la radio local o la televisión para obtener información meteorológica o marque 801-524-5133, de lunes a viernes 8 am - 4:30 pm (Después de horas: 801-575-7669 o 801-575-7246 Sintonice la radio en 1340 AM local o 1160 AM. KSL.)
- Si se le pide a evacuar, apague el interruptor de alimentación electrica principal, la válvula principal de gas y la válvula de agua.
- Siga el plan de evacuación de locales y rutas.
- No intente conducir por una carretera inundada: puede ser arrastrado por la corriente fuera del camino, esté atento a posibles inundaciones de puentes, bados/depreciones en el subsuelo y áreas bajas.
- Tenga cuidado con los caminos dañados, deslabes, postes y cables caídos.
- Conduzca despacio en el agua; utilizar una marcha baja.
- Abandona tu vehículo inmediatamente si se apaga y busque un terreno más alto.
- No intente cruzar un arroyo a pie, donde el agua está por encima de las rodillas.
- Regístrese en su centro de evacuación/albergue designado y permanezca allí hasta que le informen que se puede ir.

### **Despues de una inundacion**

- Permanezca lejos de la zona evacuada hasta que los funcionarios de salud pública y los inspectores de edificios han dado el visto bueno.
- Check for structural damage before entering.
- Make sure electricity is off; watch for electrical wires.



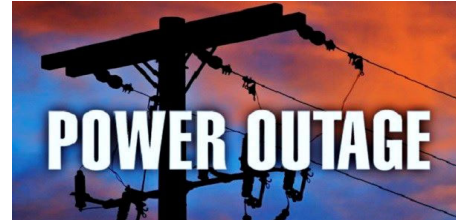


## **APAGON DE SUMINISTRO ELÉCTRICO - PRINCIPAL CIRCUITOS ELÉCTRICOS**

- Familiarizarse con la ubicación del panel de interruptores eléctricos.
- Apague los interruptores para las áreas de preocupación.
- En caso de duda, apague el interruptor principal.

### **Si se inunda el sótano**

- Piense antes de entrar en el agua.
- Un peligro de electrocución puede existir incluso en una pulgada de agua en caso de una conexión cable de extensión esté en el suelo.
- Si el cuadro eléctrico está arriba, cierre todos los circuitos.
- Si el cuadro eléctrico está en el sótano, determinar si se puede llegar por tierra seca.
- Si no es así, consulte el siguiente paso-Revise su medidor eléctrico principal.
- Si está en su casa, puede haber un interruptor de desconexión principal (interruptor) al lado de él.
- Si el medidor está en un servicio de metro, puede ser en el frente de su casa; pero debe haber un interruptor principal, donde la línea entra en la casa. Apaguelo!



### **Antes de un apagon**

- Conozca la ubicación de la caja de fusibles o disyuntor.
- Almacene a mano Velas, linternas y pilas de repuesto cerca de la cama.
- Tener suministros de alimentos y agua en la mano.
- Conozca la ubicación de todo el equipo de campamento: estufa, linterna, bolsas de dormir. Asegúrese de que el equipo está en funcionamiento y de que sabe cómo usarlo.
- Utilice equipo de campamento que requiere gasolina, propano, combustible blanco, combustible Coleman o carbón briquetas únicamente fuera.
- Mantenga nevera bien descongelada-en caso de que su nevera acumule hielo.

### **Durante un apagon**

- Desconecte todos sus aparatos.
- Una subida de tensión podría arruinar los aparatos cuando se restablezca la energía.
- Apague todos menos un interruptor de la luz.
  - Abrir la puerta del refrigerador sólo para sacar comida lo más rápido posible.
  - Utilice equipo de campamento afuera, seis pies de distancia de todo.
  - Utilice sólo una chimenea, estufa de leña instalada correctamente o un calentador de queroseno de nuevo estilo en una zona segura, con aire fresco del exterior que entra en el área.
  - Reporte cualquier líneas/postes caídos. No permita que los niños lleven linternas, velas o combustible.

### **Después de un apagon**

- Cuando se restablece la alimentación, conecte los aparatos uno por uno, esperar unos minutos entre cada una, Esto evitará la sobrecarga del sistema.



## **TORMENTAS ELECTRICAS Y RAYOS**

### **Protégete a ti mismo**

- Entra en una casa o un edificio grande cuando una tormenta se acerca. Permanezca en el interior y no aventurarse fuera menos que sea absolutamente necesario.
- Manténgase alejado de puertas abiertas, ventanas, chimeneas, radiadores, estufas, tubos de metal, fregaderos y electrodomésticos.
- No utilice equipos eléctricos que requieren estar conectados a la toma eléctrica (pared)-secador de pelo, mantas eléctricas o máquinas de afeitar - durante la tormenta.
- Utilice el teléfono sólo para emergencias. Los rayos pueden golpear las líneas de teléfono exterior.

### **CUANDO RUGEN LOS TRUENOS, quedece en casa!**

**Si usted está afuera, sin tiempo para llegar a un edificio seguro o vehículo, siga las siguientes reglas:**

- No se pare bajo un pararrayos natural, como un árbol aislado alto, en un área abierta. Manténgase cerca del suelo.
- Sal del agua y de pequeñas embarcaciones.
- Aléjate de tractores y otra maquinaria agrícola metal.
- Manténgase alejado de cercas de alambre, líneas de ropa, tubos de metal, rieles, cobertizos expuestas o cualquier cosa que es alto y podría conducir la electricidad.
- Algunos de estos artículos podría llevar la electricidad a usted desde cierta distancia.
- No utilice objetos metálicos: cañas de pescar, palos de golf, tacos, etc.
- Permanezca en su vehículo si usted está viajando.
- Bajarse y alejarse de motocicletas, scooters, carros de golf y bicicletas.
- Si los edificios no están disponibles, buscar protección en una cueva, zanja, barranco.
- Si hay sólo árboles aislados en las cercanías, la mejor protección es agacharse a la intemperie, manteniendo el doble de lejos de la altura de árboles aislados.
- Si llegara usted a sentir una carga eléctrica - si sus cabellos están de punta o le hormiguea la piel - tirese inmediatamente al suelo.

### **CUANDO RUGEN LOS TRUENOS, QUEDESE EN CASA!**



## **VIENTOS A ALTA VELOCIDAD**

### **Antes de Fuertes vientos**

- inspeccione su propiedad. Tome nota de los materiales almacenados, colocados o utilizados, que podría convertirse en misiles y destruir otras estructuras o ser destruidos.
- Elaborar métodos para asegurar estos artículos en los que seguirá siendo accesible para las necesidades del día a día.
- Mantenga la radio y/o televisión en el monitor para los avisos de viento.
- Si es posible, enmaderar, encintar o de modo seguro clausurar todas las ventanas, pero dejando cierta ventilación.
- Almacene agua en caso de que el servicio de agua se interrumpa.
- Tener un suministro de linternas, baterías de repuesto, velas, equipo de primeros auxilios, medicinas, etc., disponibles para su uso.
- Asegure muebles de jardín, botes de basura, herramientas, etc.

### **Durante de Fuertes vientos**

- Tomar refugio en pasillos y armarios; evitar ventanas.
- Manténgase alejado de las áreas donde los objetos voladores pueden destruir su lugar de refugio.



### **Después de Fuertes vientos**

- Inspeccione si hay daños estructurales.
- Revise todos los servicios públicos por daños y buen funcionamiento.
- Este atento a la radio y la televisión para la instrucción de los líderes locales
- MANTENGA LA CALMA, EL PANICO NO ES SU AMIGO

## **FUGAS DE GAS**

### **Control de Emergencias de Gas**

- Revise las tuberías en casa, también aparatos que utilizan gas y respiraderos(ventilas) por los daños.
- Compruebe si hay incendios o riesgos de incendio.
- No use fósforos, encendedores u otras llamas abiertas.
- No utilice interruptores eléctricos, aparatos o dispositivos que funcionan con baterías si sospecha que hay fugas de gas natural.
- Esto podría crear chispas que pueden encenderse el gas de líneas quebradas. Si se sospecha de rotura de la línea de gas, apague el gas desde el medidor.
- Wear heavy shoes in all areas near broken glass or debris. Keep your head and face protected from falling debris.
- Turn on a battery-operated radio if no gas leaks are found or a car radio to receive disaster instructions.
- Do not use your telephone except in extreme emergency situations.
- It may take a long time to turn gas back on because the gas company will need to do this,

## MATERIALES PELIGROSOS

### **Antes de un accidente con materiales peligrosos**

- Evalúe su casa y los alrededores para determinar los tipos y cantidades de materiales peligrosos a mano.
- Lea las etiquetas y familiarizarse con los peligros potenciales de los materiales utilizados en su hogar y locales.
- Proporcionar almacenamiento y aseguramiento adecuado para materiales peligrosos.
- Los fertilizantes comerciales y productos derivados del petróleo en proporciones adecuadas son componentes de explosivos plásticos. Nunca los guarde en la misma zona.
- La mayoría de los productos de limpieza del hogar son materiales peligrosos. Use, almacene y deséchelos adecuadamente.
- Ordene por generos en sus contenedores de almacenamiento.
- Si no te acuerdas de lo que hay en ellos o no puede leer las etiquetas, deséchelos adecuadamente.

### **Durante de un accidente con materiales peligrosos**

- Permanecer cuesta arriba y contra el viento desde la fuente de material peligroso.
- Manténgase lejos y restringir a otras personas no autorizadas que pudieran acercarse a la escena, hasta que los socorristas profesionales lleguen.
- Permanecer adentro, no salir y mirar el accidente, mantener a los niños adentro, pueden existir vapores nocivos que podrían poner en peligro su vida.

### **Después de un accidente con materiales peligrosos**

- Cada situación con materiales peligrosos requerirá una respuesta diferente.
- Secciones de revisión sobre control de fuego y el veneno para las instrucciones específicas.
- Recuerde, la seguridad personal es de suma importancia.
- No permita que usted u otras personas se conviertan en parte del problema, poniendo en peligro la vida o la propiedad, en un esfuerzo para recabar información o controlar la situación sin ayuda profesional.



## **GRUPE PANDEMICA**

**Pandemia de gripe es una enfermedad en los seres humanos. Usted puede hacer su parte para ayudar a detener la propagación del virus simplemente siguiendo las siguientes recomendaciones:**

- **Quédese en casa si no se siente bien.**
- **Mantenga a los niños en casa y lejos del público cuando se está enfermo.**
- **Cúbrase la nariz y la boca al toser o estornudar.**
- **Lávese las manos a menudo. (Por ejemplo cantar la canción de feliz cumpleaños dos veces mientras se lava las manos). Se recomienda que cuando se lave las manos con agua tibia y jabón que se lava durante 15 a 20 segundos. Eso es aproximadamente el mismo tiempo que tarda en cantar la canción de "Feliz Cumpleaños" dos veces!**

**Se pueden usar toallitas para las manos a base de alcohol o gel desinfectante a base de alcohol para las manos, cuando el agua y jabón no están disponibles.**

Las puedes encontrar en la mayoría de los supermercados y farmacias. Si usa gel, frótese las manos hasta que el gel se seque. El gel no necesita agua para trabajar; el alcohol que contiene mata los gérmenes en las manos. \*



**Recuerde a sus hijos el practicar hábitos saludables también. Tosa o estornude en su brazo o un pañuelo de papel y luego tirar el pañuelo. Cúbrase al toser o estornudar si no tiene un pañuelo. Luego, lávese las manos, y lo hacen cada vez que tosa o estornude.**

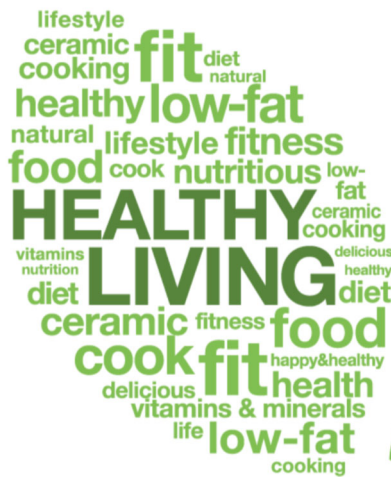
**MANTENGASE INFORMADO, VISITANDO EL SIGUIENTE SITIO  
[www.flu.gov](http://www.flu.gov) or [www.wasatchcountyhd.org](http://www.wasatchcountyhd.org)**

## MANTENERSE SANO CONSEJOS DE PREPARACIÓN DE EMERGENCIA

**ESTAR SANO** es una de las cosas más importantes que puede hacer usted y su familia para estar preparados en caso de una emergencia! Aquí hay un par de cosas importantes para mejorar, mantener, estar sano y preparado:

### Hacer buenas elecciones de estilo de vida

Sea un-  
comedor con-  
ciente,  
**COMA SA-**



**Salga de casa sea activo, EJERCITESE!**



- Obtenga chequeos regulares de su médico
- Manténgase al día con las vacunas
- Mantenga recetas/medicamentos sin receta adicionales
- No se olvide de otros suministros de salud como lentes de contacto, anteojos y botiquín de primeros auxilios

La práctica de hábitos saludables ayudará a mantener a usted y a su familia sana y a poder reducir la propagación de la enfermedad. Lavarse las manos con frecuencia. Tosa o estornude en su brazo o un pañuelo de papel y luego tire el pañuelo. Cúbrase con las manos al toser o estornudar si no tiene un pañuelo. Luego, lávese las manos, y hagalo cada vez que tosa o estornude.



# TERRORISMO

**En todos los casos, mantener la calma y reportar cualquier persona sospecha, paquete, o maquinaria a las autoridades locales.** Tome notas sobre las actividades sospechosas, o individuos e informar a las autoridades locales.

- Cuando este en un edificio público, o vehículo de transporte, saber dónde están las salidas más cercanas.
- No utilice los ascensores durante una explosión o un incendio.
- Revise las técnicas de preparación para emergencias básicas que se muestran en este folleto. Ayude a otras personas que puedan necesitar cuidados especiales.



Es muy importante ser parte de la solución y no parte del problema. Sea responsable al informar los actos de terrorismo. Y es mejor prevenir que lamentar.

Es importante recordar, hay diferencias significativas entre las amenazas terroristas potenciales que puedan influir en las decisiones y acciones que tomes. Al comenzar un proceso de aprendizaje sobre estas amenazas específicas, usted se está preparando para reaccionar.

**Una explosión significativa potencialmente podría desatar pulso electromagnético (EMP) que pueda interrumpir el equipo eléctrico en la zona de la explosión. Recuerde, no se asuste. Prepárate con un kit de supervivencia.**

## Bio-terrorismo

**A diferencia de una explosión, un ataque biológico puede o no ser inmediatamente evidente.**

- Desarrolle un plan de comunicación familiar: Decidir quién debe ponerse en contacto para asegurarse de que todos estén a salvo. Considere la posibilidad de un contacto fuera del estado, ya que será más fácil ponerse en contacto fuera de la ciudad a través de la ciudad (ver [www.bereadyutah.gov](http://www.bereadyutah.gov)).
- Mantenga un kit de supervivencia en la mano y listo para usar.
- Asegúrese de tener su almacenamiento de agua y almacenamiento de alimentos completa. (No tengas miedo de usar los elementos que tiene a la mano.)
- Asegúrese de estar preparado con una tela de algodón de tejido denso o algo para cubrirse la boca y la nariz en caso de un ataque terrorista químico. Cualquier cosa que se ajusta perfectamente sobre la nariz y la boca. Es muy importante que la mayor parte del aire que respire a través de la máscara o tela, no alrededor de ella. Haga lo que pueda hacer el mejor ajuste posible para los niños.
- Asegúrese de incluir en su kit de bolsas de basura de uso pesado, láminas de plástico y cinta adhesiva. Puede usar estos artículos para sellar una habitación de la contaminación exterior. Considere precorte y etiquetado de estos materiales.
- Guarde una linterna, pilas de radio, pilas de repuesto, un botiquín de primeros auxilios, cuchillo, mapa local, papel higiénico, productos de higiene femenina, jabón, bolsas de basura y otros productos de higiene, lonas de plástico, cinta adhesiva, así como dinero extra e identificación.
- Tenga ropa que abrigue, zapatos buenos, un saco de dormir y una manta para cada miembro de la familia.
- Piense en las necesidades únicas de su familia. Incluyendo: pañales, fórmula, botellas, medicamentos recetados, alimentos para mascotas, artículos de uso personal, libros, papeles, bolígrafos y una baraja de cartas u otras formas de entretenimiento. (Gire estos elementos periódicamente)

## **SEGURIDAD NUCLEAR**

### **Durante un Ataque Nuclear**

- Si hubiera advertencia en avanzado, tome su kit de supervivencia e ir a su sótano o un refugio aprobado. quedece cerca del suelo y tan cerca de la pared sur posible.
- Métese debajo de una mesa para la protección contra la caída de objetos.
- NO intente evacuar su refugio hasta que se le notifique.
- Si usted ve un destello nuclear y siente el calor repentino, pongase a cubierto al instante, en uno o dos segundos. Tírate al suelo y acurrucarse con fuerza, cubriendo la mayor cantidad de partes de su cuerpo como sea posible.
- Ir a un refugio una vez que los efectos del calor y hornos han despejado.
- Nunca mire a la luz de una explosión nuclear.

### **Despues un Ataque Nuclear**

- Póngase a cubierto en un refugio subterráneo, sótano, etc.
- Quítese la ropa contaminada. Lávese bien con agua y jabón. Lave muy bien el cabello de la cabeza y los bellos de la nariz especialmente.
- Si se conoce la fuente de la radiación y piensa viajar es aconsejable viajar en la dirección opuesta y contra el viento para evitar la radiación.
- Permanezca en refugio de protección por lo menos tres días.
- Limite su exposición a las áreas contaminadas.
- Si alguien necesita tratamiento por enfermedad de la radiación, mantenga la víctima en calma, dar apoyo emocional y abundantes líquidos.
- Limpie los envases de alimentos y agua con un paño limpio para eliminar las partículas que caen, que se asemejan a la arena o la sal.

### **Situación de Wasatch Condado**

Como el condado de Wasatch se encuentra a 50-100 millas de distancia de Hill Base Aérea, Tooele Army Depot, yel Aeropuerto Internacional de Salt Lake, que son los objetivos mas probables y más cercanos, la mayoría de personas en el condado de Wasatch sobrevivirán un ataque nuclear. Siga las instrucciones y mantenga la calma.

### **Mantenga la calma, No entre en pánico**





## CONTROL DE ENVENENAMIENTO

### **Antes de el Envenenamiento**

- Coloque el número de control de intoxicaciones cerca del teléfono (1-800-222-1222).
- No deje a los niños solos o desatendidos.
- Sea consciente de todos los peligros potenciales en su hogar.
- Nunca llame a la medicina "caramelo(dulce)".
- Enseñe a los niños a pedir antes de poner nada en la boca.
- Mantenga una botella de ipecacuana y carbón activado a mano.



### **Despues del envenenamiento**

- Mantenga la calma
- Llame al centro de el Envenenamiento al 1-800-222-1222.
- Siga las instrucciones de el Envenenamiento**

### **Envenenamiento por inalacion**

- Dele aire fresco Inmediatamente a la victima
- Evite que respire vapores.
- Abra puertas y ventanas completamente.
- Si la victima no reaspira, Llame al 911 Inicie RCP(Resusitacion Cardio Pulmonar).

### **Envenenamiento en la piel**

- Quite la ropa comtaminada.
- sumerja o inunde la piel con agua durante diez minutos.
- Llame al centro de control de envenenamiento al 1-800-222-1222.
- Siga las instruccionescentro de control de envenenamiento**

### **Envenenamiento en los ojos**

- inunde el ojo con agua tibia (no caliente) vierta el agua de un vaso grande a dos o tres pulgadas de distancia del ojo.
- Repita el proceso durante 15 minutos.
- Llame al centro de control de envenenamiento al 1-800-222-1222.
- Siga las instrucciones centro de envenenamiento**

### **Si se injirio(trago) veneno**

- Mantenga la calma.
- No de nada de comer o beber a la victima.
- Llame al centro de envenenamiento al1-800-222-1222.
- Siga las instruccioneas del centro de envenenamiento.**

## OTRA INFORMACION DE EMERGENCIA

---

---

---

---

---

---

---

---

---

---

---

---

---

---

---

---

---

---

**Prepárese para un DESASTRE NO espere a que alguien lo haga por usted. ¡ESTE PREPARADO!**

**Para masinformacion sobre preparacion,**

<b>Condado de Wasatch</b>	<a href="http://www.co.wasatch.ut.us">http://www.co.wasatch.ut.us</a>		@wasatchcountyem
<b>Divicion De Seguridad Nacional-UTAH</b>	<a href="http://www.homelandsecurity.utah.gov">http://www.homelandsecurity.utah.gov</a> <a href="http://www.BeReadyUtah.gov">http://www.BeReadyUtah.gov</a>		@WasatchCounty
<b>Cruz Roja</b>	<a href="http://www.redcross.org">http://www.redcross.org</a>		WASATCHALERT
<b>Divicion De Seguridad Nacional</b>	<a href="http://www.ready.gov">http://www.ready.gov</a>		
<b>Departamento De Salud-UTAH</b>	<a href="http://www.health.utah.gov">http://www.health.utah.gov</a>		

## **EMERGENCY PHONE NUMBERS**

<b>Situaciones de vida o muerte</b> .....	<b>911</b>
Condado de Wasatch departamento del Sheriff .....	654-1411
Departamento de Policia Heber City .....	654-3040
Control de Envenenamiento .....	1-800-222-1222
Fire Marshal y Departamento de Bomberos .....	435-940-9636
Control y Refugio de Animales .....	654-5727

### **Utilidades Publicas**

Allwest .....	1-888-292-6381
Blue Stakes (Llamar antes de iniciar cualquier escabacion) .....	1-800-662-4111
Heber City Agua y Drenaje .....	654-3275
Heber Luz y Electricidad .....	654-1581
Jordanelle Agua y Drenaje .....	435-654-9233
Midway City Agua y Drenaje .....	654-3223
Questar Gas (24 hr emergencias 1-800-541-2824) .....	654-3600
Century Link(internet) .....	1-800-244-1111
Rocky Mountain Electricidad .....	1-888-221-7070
Twin Creeks Agua y Drenaje .....	657-3244
Condado de Wasatch Estacion de desechos solidos (Basura) .....	657-3287
Wasatch County Public Works .....	654-1661

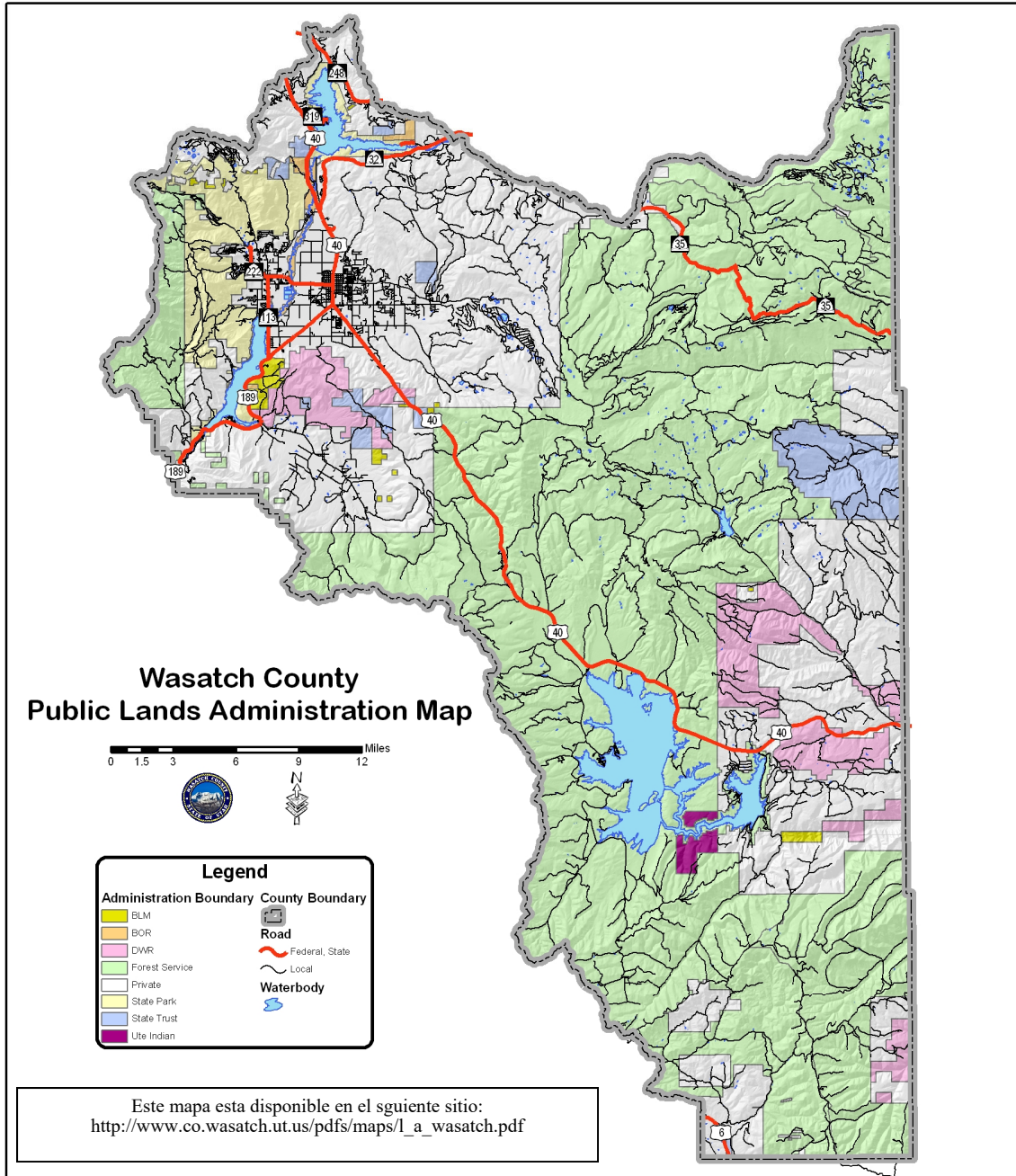
### **Otros numeros importantes**

Charleston Town .....	654-7177
Daniel (Mayor) .....	654-5062
Heber City .....	654-0757
Hideout (No phone number available) .....	mayor@hideoututah.gov
Independence (Mayor) .....	654-3031
Midway City .....	654-3223
Wallsburg Town .....	657-2173
Wasatch County Administracion .....	654-3211
Departamento de Manejo de Emergencias (informacion sobre preparacion) .....	654-1661
Departamento de Salud .....	654-2700
4H Departments .....	657-3235
Departamentos de Recreacion .....	657-3240
Departamento de caminos .....	654-1661
Recursos Naturales (DWR) .....	1-801-491-5678
Condicion de Caminos (Estatal) .....	1-800-492-2400

**(RECUERDE, LÍNEAS TELEFÓNICAS probablemente no serán laborables después  
UN DESASTRE. USE TELÉFONOS MÓVILES, CB'S o radios HAM**

)

TRASE SU RUTA DE EVACUACION PERSONAL, FAMILIAR EN EL MAPA DE ABAJO.



Este mapa esta disponible en el siguiente sitio:  
[http://www.co.wasatch.ut.us/pdfs/maps/l\\_a\\_wasatch.pdf](http://www.co.wasatch.ut.us/pdfs/maps/l_a_wasatch.pdf)